

آشنایی با مودم و نحوه کار با آن

شامل موارد زیر می باشد:

- ۱- نصب مودم
- ۲- پیکربندی مودم
- ۳- متصل شدن با استفاده از یک مودم
- ۴- آزمون و رفع عیب مودم

۱- نصب مودم

مودمها دستگاههایی هستند که به رایانه ها امکان می دهند تا برای ایجاد ارتباط از خطوط تلفن استفاده کنند. يك مودم ممکن است در درون رایانه شما باشد (مودم داخلی) یا ممکن است بصورت يك دستگاه جداگانه در خارج از رایانه شما (مودم خارجی) نصب شود. Windows مودمهای مختلفی را پشتیبانی می کند و بسیاری از آنها را بطور خودکار نصب می کند. اگر مودم شما بطور خودکار نصب نشد، می توانید آن را بطور دستی نصب کنید.

وظایفی که در زیر فهرست شده اند را مرور کنید و بر روی گزینه ای که می خواهید کلیک کنید:

نصب مودم

بایستی به عنوان مدیر سیستم یا يك عضو گروه مدیریت وارد شده باشید تا بتوانید این کار را تکمیل کنید.

۱. بر روی آغاز کلیک کنید و سپس بر روی صفحه کنترل کلیک کنید.
۲. بر روی چاپگرها و سخت افزارهای دیگر کلیک کنید و سپس بر روی گزینه های تلفن و مودم کلیک کنید. اگر از شما اطلاعات مکان خواسته شد، اطلاعات شماره گیری برای مکان را تعیین کنید، و سپس بر روی موافق کلیک کنید.
۳. بر روی بند مودم ها کلیک کنید و سپس بر روی افزودن کلیک کنید.
۴. از دستورات "سهل آموز نصب مودم جدید" پیروی کنید.

یادداشتها

- اگر "سهل آموز نصب مودم جدید" مودم شما را ردیابی نکرد، یا نتوانستید آن را در فهرست پیدا کنید، ممکن است مودم شما از نوع پشتیبانی نشده باشد. برای اطلاعات بیشتر به [نصب مودم پشتیبانی نشده](#) مراجعه کنید.
- اگر يك مودم خارجی را نصب می کنید و کابل آن به شما عرضه نشده است، برای اطلاع از مشخصات کابلی که باید تهیه کنید به دفترچه های مودم مراجعه کنید. اغلب کابلها درست کار می کنند. از مبدل ۹ به ۲۵ پین که همراه با موشواره ارائه می شود استفاده نکنید چون سیگنالی مودم را منتقل نخواهد کرد.
- برای یافتن آخرین اطلاعات در مورد مودم خود به اسنادی که به همراه مودم به شما داده شده است مراجعه کنید یا از وب سایت سازنده آن بازدید کنید یا مستقیماً با سازنده تماس بگیرید.

نصب مودم پشتیبانی نشده

مودم شما ممکن است درست کار کند حتی اگر Windows XP آن را پشتیبانی نکند، بویژه اگر سازنده دیسکت نصب یا پرونده inf آن را برای Windows ارائه کرده باشد. برخی مودمهایی که پشتیبانی نمی شوند با مودمهای پشتیبانی شده سازگار هستند و می توان آنها را با انتخاب مودمهای پشتیبانی شده نصب نمود. برای اطلاعات از جزئیات بیشتر در مورد مودم به دفترچه همراه با آن مراجعه کنید. برای یافتن پرونده های نصب یا اطلاعات در مورد جایگزینهای مودم سازگار از وب سایت سازنده مودم دیدن کنید.

بایستی به عنوان مدیر سیستم یا يك عضو گروه مدیریت وارد شده باشید تا بتوانید این کار را تکمیل کنید.

۱. بر روی آغاز کلیک کنید و سپس بر روی صفحه کنترل کلیک کنید.
۲. بر روی چاپگرها و سخت افزارهای دیگر کلیک کنید و سپس بر روی گزینه های تلفن و مودم کلیک کنید. اگر از شما اطلاعات مکان خواسته شد، اطلاعات شماره گیری برای مکان را تعیین کنید، و سپس بر روی موافق کلیک کنید.
۳. بر روی بند مودم ها کلیک کنید و سپس بر روی افزودن کلیک کنید.
۴. در "سهل آموز نصب مودم جدید" جعبه انتخاب عدم ردیابی مودم من؛ مودم را از لیست انتخاب خواهم کرد را انتخاب کنید و سپس بر روی بعدی کلیک کنید.
۵. یکی از کارهای زیر را انجام دهید:

اگر:

کاری که باید انجام دهید:

مودمی که بیشترین شباهت را با مودم شما دارد فهرست شده است
مودمی که بیشترین شباهت را با مودم شما دارد فهرست شده است و مودلی که بیشترین شباهت را با مودم شما دارد کلیک کنید و سپس بر روی بعدی کلیک کنید.

اگر مودم شما در فهرست نیست، و شما دیسکت نصب یا پرونده inf. سازنده را دارید
بر روی دیسک را دارم کلیک کنید و مکان دیسک یا پرونده inf. را تعیین کنید.

۶. از دستورات باقیمانده در "سهل آموز نصب مودم جدید" پیروی کنید.

یادداشتها

- در صورت امکان جدیدترین دیسکت نصب یا پرونده inf. مودم که برای Windows XP طراحی شده است را از سازنده مودم دریافت کنید. این پرونده را معمولاً می توان از وب سایت سازنده مودم دانلود نمود. اگر پرونده های نصب Windows XP موجود نیست، سعی کنید مودم را با استفاده از دیسک نصب یا پرونده inf. که برای نسخه های قبلی Windows نوشته شده اند نصب کنید.
- اگر سازنده مودم سازگار را مشخص نکرده است، بر روی (انواع مودم استاندارد) در سازندگان کلیک کنید. سعی کنید يك مودم استاندارد دارای سرعت مشابه با مودم خودتان را انتخاب کنید.
- اگر کابل به همراه مودم خارجی عرضه نشده است، برای اطلاع از مشخصات کابل مورد نیاز به دستورالعملهای سازنده مراجعه کنید. اغلب کابلها درست کار می کنند. از مبدل ۹ به ۲۵ پین که همراه با موشواره ارائه می شود استفاده نکنید چون سیگنالی مودم را منتقل نخواهد کرد.

۲- پیکربندی مودم

می توانید مودم را تنظیم کنید تا با قوائد شماره گیری کشور یا منطقه شما سازگار شود و قبل از شماره گیری منتظر بوق آزاد بماند. همچنین می توانید در برخی مودمها حجم صدای بلندگوی مودم را تنظیم کنید.

وظایفی که در زیر فهرست شده اند را مرور کنید و بر روی گزینه ای که می خواهید کلیک کنید:

پیکربندی مودم برای کشور یا منطقه خود

۱. بر روی آغاز کلیک کنید و سپس بر روی صفحه کنترل کلیک کنید.
۲. بر روی چاپگرها و سخت افزارهای دیگر کلیک کنید و سپس بر روی گزینه های تلفن و مودم کلیک کنید. اگر از شما اطلاعات مکان خواسته شد، اطلاعات شماره گیری برای مکان را تعیین کنید، و سپس بر روی موافق کلیک کنید.
۳. بر روی بند مودم ها کلیک کنید، و سپس بر روی مودمی که می خواهید پیکربندی کنید کلیک کنید.
۴. بر روی ویژگیها کلیک کنید و سپس بر روی بند پیشرفته کلیک کنید.
۵. در انتخاب کشور/منطقه بر روی کشور یا منطقه ای که از آن شماره گیری می کنید کلیک کنید.

یادداشتها

- اگر مودم خود را در فهرست موجود در بند مودم ها نمی بینید، مودم شما نصب نشده است یا نصب آن نادرست بوده است. برای اطلاعات بیشتر به [نصب مودم](#) مراجعه کنید.
- برای یافتن آخرین اطلاعات در مورد مودم خود به اسنادی که به همراه مودم به شما داده شده است مراجعه کنید یا از وب سایت سازنده آن بازدید کنید یا مستقیماً با سازنده تماس بگیرید.

منتظر ماندن برای بوق آزاد قبل از شماره گیری

می توانید مودم را طوری تنظیم کنید که قبل از شماره گیری منتظر بوق آزاد بماند. اگر خط تلفن شما دارای بوق آزاد استاندارد نیست می توانید مودم را تنظیم کنید تا منتظر بوق آزاد بماند.

بایستی به عنوان مدیر سیستم یا يك عضو گروه مدیریت وارد شده باشید تا بتوانید این کار را تکمیل کنید.

۱. بر روی آغاز کلیک کنید و سپس بر روی صفحه کنترل کلیک کنید.
۲. بر روی چاپگرها و سخت افزارهای دیگر کلیک کنید و سپس بر روی گزینه های تلفن و مودم کلیک کنید. اگر از شما اطلاعات مکان خواسته شد، اطلاعات شماره گیری برای مکان را تعیین کنید، و سپس بر روی موافق کلیک کنید.
۳. بر روی بند مودم ها کلیک کنید، و سپس بر روی مودمی که می خواهید پیکربندی کنید کلیک کنید و سپس بر روی ویژگیها کلیک کنید.
۴. بر روی بند مودم کلیک کنید و سپس جعبه انتخاب انتظار برای بوق آزاد قبل از شماره گیری را انتخاب کنید.

یادداشتها

- اگر مودم خود را در فهرست موجود در بند مودم ها نمی بینید، مودم شما نصب نشده است یا نصب آن نادرست بوده است. برای اطلاعات بیشتر به [نصب مودم](#) مراجعه کنید.
- اگر تیک جعبه انتخاب انتظار برای بوق آزاد قبل از شماره گیری را بردارید، مودم تان بدون اینکه منتظر بوق آزاد بماند شماره گیری خواهد کرد. این کار در صورتی لازم است که خط تلفن شما بوق آزاد استاندارد نداشته باشد.

- برای یافتن آخرین اطلاعات در مورد مودم خود به اسنادی که به همراه مودم به شما داده شده است مراجعه کنید یا از وب سایت سازنده آن بازدید کنید یا مستقیماً با سازنده تماس بگیرید.

تنظیم حجم صدای بلندگوی مودم

بایستی به عنوان مدیر سیستم یا يك عضو گروه مدیریت وارد شده باشید تا بتوانید این کار را تکمیل کنید.

۱. بر روی آغاز کلیک کنید و سپس بر روی صفحه کنترل کلیک کنید.
۲. بر روی چاپگرها و سخت افزارهای دیگر کلیک کنید و سپس بر روی گزینه های تلفن و مودم کلیک کنید. اگر از شما اطلاعات مکان خواسته شد، اطلاعات شماره گیری برای مکان را تعیین کنید، و سپس بر روی موافق کلیک کنید.
۳. بر روی بند مودم ها کلیک کنید، و سپس بر روی مودمی که می خواهید پیکربندی کنید کلیک کنید و سپس بر روی ویژگیها کلیک کنید.
۴. بر روی بند مودم کلیک کنید و سپس لغزنده صدای بلندگو را جهت تنظیمی حجم صدای بلندگو بکشید.

یادداشتها

- اگر مودم خود را در فهرست موجود در بند مودم ها نمی بینید، مودم شما نصب نشده است یا نصب آن نادرست بوده است. برای اطلاعات بیشتر به [نصب مودم](#) مراجعه کنید.
- برخی مودمها به شما اجازه نمی دهند که حجم صدای بلندگو را تنظیم کنید.
- برای یافتن آخرین اطلاعات در مورد مودم خود به اسنادی که به همراه مودم به شما داده شده است مراجعه کنید یا از وب سایت سازنده آن بازدید کنید یا مستقیماً با سازنده تماس بگیرید.

۳- متصل شدن با استفاده از یک مودم

استفاده از مودم برای متصل شدن به اینترنت یا رایانه دیگر

بعد از اینکه مودم را نصب کردید، می توانید از آن برای وصل شدن به رایانه های دیگر استفاده کنید.

وظایفی که در زیر فهرست شده اند را مرور کنید و بر روی گزینه ای که می خواهید کلیک کنید:

متصل شدن به اینترنت

دو روش برای اتصال به اینترنت از طریق رایانه وجود دارد.

- يك اتصال تلفنی به سرویس دهنده اینترنتی (ISP) با استفاده از مودم.
- يك اتصال سرعت زیاد به ISP با استفاده از خط اشتراك دیجیتال (DSL) یا مودم کابلی. این نوع اتصال را اتصال پر سرعت می نامند.

قبل از اینکه اتصال اینترنتی را ایجاد کنید، برای تأیید تنظیمات مورد نیاز اتصال این موارد را با ISP خود چک کنید. اتصال به ISP شما ممکن است نیازمند يك یا چند مورد از تنظیمات زیر باشد:

- يك نشانی IP مشخص.
- نشانی های سیستم نامگذاری دامنه (DNS) و نامهای دامنه.
- تنظیمات پروتکل مدیریت پست ۳ (POP3) برای نامه های دریافتی.

- تنظیمات پروتکل مخابره ساده نامه (SMTP) برای نامه های ارسالی.

وظایفی که در زیر فهرست شده اند را مرور کنید و بر روی گزینه ای که می خواهید کلیک کنید:

اتصال به اینترنت با استفاده از مودم

برای اتصال به اینترنت با استفاده از مودم، به يك مودم ۲۸/۸ کیلوبایت در ثانیه ((Kbps، 56 کیلوبایت در ثانیه، یا مودم شبکه دیجیتالی خدمات منسجم (ISDN) نیاز دارید که در رایانه نصب شده و به خط تلفن وصل باشد. همچنین به يك اشتراك اینترنتی نزد سرویس دهنده اینترنت (ISP) خود دارید. وقتی دو مورد فوق را داشتید، گامهای زیر را دنبال کنید تا Windows اتصال به اینترنت را برایتان پیکربندی کند.

قبل از پیکربندی يك اتصال تلفنی، برای اطلاع از نحوه اتصال به اینترنت با ISP خود تماس بگیرید. ممکن است آنها نیاز به تنظیمات خاصی مانند نشانی TCP/IP یا نام رایانه مشخصی داشته باشند تا بتوانند شما را به اینترنت متصل کنند. همچنین نیاز است تلفن شبکه ISP را برای برقراری ارتباط داشته باشید.

۱. بر روی آغاز کلیک کنید و سپس بر روی صفحه کنترل کلیک کنید.
۲. بر روی اتصالات شبکه و اینترنت کلیک کنید و سپس بر روی اتصالات شبکه کلیک کنید.
۳. در وظایف شبکه، بر روی ایجاد اتصال جدید کلیک کنید و سپس بر روی بعدی کلیک کنید.
۴. بر روی تنظیم دستی اتصال من کلیک کنید و سپس بر روی بعدی کلیک کنید.
۵. بر روی اتصال با استفاده از مودم تلفنی کلیک کنید و سپس بر روی بعدی کلیک کنید.
۶. از دستورات "سهل آموز اتصال جدید" پیروی کنید.

یادداشت

- اگر ISP به شما دیسک فشرده جهت اتصال داده است، در "سهل آموز اتصال جدید"، بر روی استفاده از دیسک فشرده دریافتی از ISP کلیک کنید و سپس از دستورات سهل آموز پیروی کنید.

اتصال به اینترنت با استفاده از اینترنت پرسرعت

يك اتصال پر سرعت يك اتصال اینترنتی بسیار سریع با استفاده از خط اشتراك دیجیتالی (DSL) یا مودم کابلی است. يك اتصال DSL اطلاعات را با استفاده از کابلهای معمولی خطوط تلفن منتقل می سازد. يك مودم کابلی اطلاعات را با استفاده از فراساختار تلویزیون کابلی منتقل می سازد. در برخی اتصالات پر سرعت نیاز به ورود به سیستم سرویس دهنده اینترنتی (ISP) ندارید؛ این نوع اتصال را "همواره روشن" می نامند. در دیگر اتصالات پر سرعت برای ورود به سیستم ISP خود نیاز به نام کاربر و کلمه عبور دارید.

اگر يك DSL خارجی یا يك مودم کابلی دارید آن را به آداپتور شبکه Ethernet نصب شده در رایانه خودتان متصل کنید. سپس اگر DSL است، آن را به خط تلفن خود متصل کنید. اگر مودم کابلی است، آن را به پریز کابل خود متصل کنید. اگر DSL شما یا مودم کابلی يك مودم درونی است، آن را در درون رایانه نصب کنید، و سپس آن را به پریز متناسب متصل نمایید.

قبل از پیکربندی يك اتصال پر سرعت، برای اطلاع از نحوه اتصال به اینترنت با ISP خود تماس بگیرید. ممکن است آنها نیاز به تنظیمات خاصی مانند نشانی TCP/IP یا نام رایانه مشخصی داشته باشند تا بتوانند شما را به اینترنت متصل کنند.

بعد از اینکه مودم را نصب نمودید و کابلها را وصل کردید، گامهای زیر را برای پیکربندی اتصال اینترنت دنبال کنید.

۱. بر روی آغاز کلیک کنید و سپس بر روی صفحه کنترل کلیک کنید.
۲. بر روی اتصالات شبکه و اینترنت کلیک کنید و سپس بر روی اتصالات شبکه کلیک کنید.
۳. در وظایف شبکه، بر روی ایجاد اتصال جدید کلیک کنید و سپس بر روی بعدی کلیک کنید.

۴. بر روی وصل شدن به اینترنت کلیک کنید و سپس بر روی بعدی کلیک کنید.
۵. بر روی تنظیم دستی اتصال من کلیک کنید و سپس بر روی بعدی کلیک کنید.
۶. اگر ISP شما نیاز به ورود به سیستم دارد بر روی با استفاده از ارتباط باند گسترده که نیازمند نام کاربر یا اسم رمز است، وصل شوید کلیک کنید.

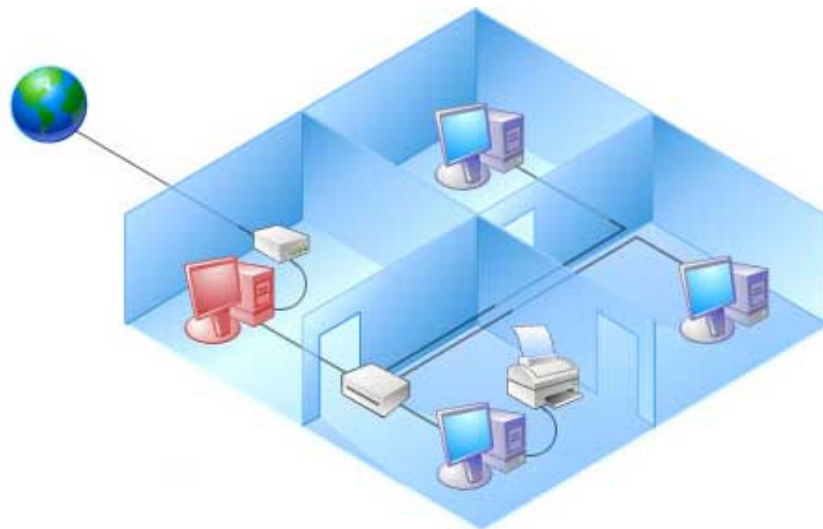
-یا-

اگر ISP شما نیاز به ورود به سیستم ندارد بر روی اتصال با استفاده از اتصال پرسرعت که همیشه روشن است کلیک کنید.

۷. بر روی بعدی کلیک کنید و سپس دستورالعمل های "سهل آموز اتصال جدید" را دنبال کنید.

یادداشتها

- اگر شبکه شما یک گروه کاری است، یک رایانه می تواند اتصال اینترنتی خود را با دیگران به اشتراک بگذارد. این رایانه را رایانه میزبان اشتراک اتصال اینترنت (ICS) می نامند. اگر رایانه میزبان ICS دارای یک DSL خارجی یا مودم کابلی است، احتمالاً به یک آداپتور شبکه Ethernet متصل است. در یک شبکه امن، یک آداپتور شبکه دوم در رایانه میزبان ICS نصب کنید. آداپتور شبکه متصل شده به DSL یا مودم کابلی با اینترنت ارتباط برقرار می کند. آداپتور شبکه دوم با دیگر رایانه های موجود در شبکه ارتباط برقرار می سازد. این روش یک راه امن برای محافظت از شبکه شما در برابر حملات از اینترنت است. تصویر زیر گروه کاری Ethernet را نشان می دهد که از یک DSL خارجی یا مودم کابلی استفاده می کند.



رایانه میزبان ICS



DSL یا مودم کابلي



اینترنت



هاب شبکه



رایانه شخصی



چاپگر مشترك

- وقتی دو آداپتور شبکه در رایانه میزبان ICS نصب شده اند، تنها رایانه میزبان در اینترنت دیده می شود. این کار باعث ایجاد امنیت افزوده برای شبکه شما می شود چرا که تنها يك رایانه به اینترنت متصل است. دیگر رایانه های موجود در شبکه از طریق رایانه میزبان ICS متصل هستند و در اینترنت دیده نمی شوند. اگر شما فایروال اتصال اینترنت را نیز در اتصال اینترنتی رایانه میزبان ICS فعال کنید، بقیه شبکه در برابر حملات از طریق اینترنت امن است.

به اشتراك گذاردن يك اتصال اینترنتی با چند رایانه

اشتراک اتصال اینترنت (ICS) به شما امکان می دهد تا تا با استفاده از يك اتصال چند رایانه به اینترنت متصل شوند. برای مثال، اگر رایانه ای دارید که به اینترنت وصل است، و ICS را در آن رایانه فعال نموده اید، دیگر رایانه ها در شبکه از طریق آن به اینترنت متصل می شوند و این رایانه را میزبان ICS می نامند. این روند به شما امکان می دهد تا ICS را در يك رایانه میزبان فعال کنید.

مهم

- اگر رایانه شما قسمتی از دامنه Windows 2000 Server است، نباید از این ویژگی استفاده کنید.

بایستی به عنوان مدیر سیستم یا يك عضو گروه مدیریت وارد شده باشید تا بتوانید این کار را تکمیل کنید.

۱. بر روی آغاز کلیک کنید و سپس بر روی صفحه کنترل کلیک کنید.
۲. بر روی اتصالات شبکه و اینترنت کلیک کنید و سپس بر روی اتصالات شبکه کلیک کنید.
۳. بر روی اتصال تلفنی، شبکه محلی، اتصال پر سرعت، یا VPN که می خواهید به اشتراک گذاشته شود کلیک کنید و سپس در زیر وظایف شبکه، بر روی تغییر تنظیمات اتصال کلیک کنید.
۴. بر روی بند پیشرفته کلیک کنید و سپس جعبه انتخاب اجازه دادن به دیگر کاربران شبکه برای وصل شدن از طریق اتصال اینترنت این رایانه را انتخاب کنید.
۵. اگر می خواهید وقتی يك رایانه دیگر بر روی شبکه خانگی یا دفتر كوچك سعی کرد به اینترنت متصل شود، این اتصال تلفنی بطور خودکار شماره گیری کند، جعبه انتخاب ایجاد اتصال تلفنی هنگامی که یکی از رایانه های شبکه سعی در دسترسی به اینترنت دارد را انتخاب کنید.
۶. اگر می خواهید به دیگر کاربران شبکه امکان فعال یا غیر فعال کردن اتصال مشترک اینترنتی را بدهید، جعبه انتخاب اجازه دادن به دیگر کاربران شبکه برای کنترل و یا غیر فعال کردن اتصال مشترک اینترنت را انتخاب کنید. اگر این جعبه انتخاب تیک خورده باشد، دیگر کاربران شبکه شما قادر به استفاده از يك نماد هستند که در منطقه آگاه سازی بر روی نوار وظیفه نمایش داده می شود، تا:
 - آمار پایه در مورد اتصال مشترک اینترنت را مشاهده کنند.
 - بر وضعیت اتصال مشترک اینترنت نظارت کنند.
 - از راه دور اتصال به سرویس دهنده اینترنت (ISP) را قطع و وصل کنند.
۷. در اتصال به شبکه منزل، در زیر به اشتراک گذاردن اتصال اینترنت، آداپتوری را انتخاب کنید که رایانه ای را که اتصال اینترنتی خود را به اشتراک گذارده است را به دیگر رایانه های موجود در شبکه متصل می کند.

یادداشتها

- اتصال به شبکه منزل تنها زمانی وجود دارد که دو یا چند آداپتور شبکه در آن رایانه نصب شده باشند.
- اشتراک اتصال اینترنت و فایروال اتصال اینترنت را نمی توان بر روی اتصالات ورودی فعال نمود.
- اگر از "سهل آموز نصب شبکه" برای پیکربندی شبکه خود استفاده می کنید و یکی از گزینه های زیر را انتخاب کردید، ICS بطور خودکار فعال می شود:
 - این رایانه مستقیماً به اینترنت وصل می شود. رایانه های دیگر در شبکه من از طریق این رایانه به شبکه وصل می شوند.
 - این رایانه مستقیماً به اینترنت وصل می شود. من هنوز شبکه ندارم.
- اگر رایانه میزبان ICS دارای يك DSL خارجی یا مودم کابلی است، احتمالاً به يك آداپتور شبکه Ethernet متصل است. در يك شبکه امن، يك آداپتور شبکه دوم در رایانه میزبان ICS نصب کنید. آداپتور شبکه متصل شده به DSL یا مودم کابلی با اینترنت ارتباط برقرار می کند. آداپتور شبکه دوم با دیگر رایانه های موجود در شبکه ارتباط برقرار می سازد. این روش يك راه امن برای محافظت از شبکه شما در برابر حملات از اینترنت است.

- وقتی دو آداپتور شبکه در رایانه میزبان ICS نصب شده اند، تنها رایانه میزبان در اینترنت دیده می شود. این کار باعث ایجاد امنیت افزوده برای شبکه شما می شود چرا که تنها يك رایانه به اینترنت متصل است. دیگر رایانه های موجود در شبکه از طریق رایانه میزبان ICS متصل هستند و در اینترنت دیده نمی شوند. اگر شما فایروال اتصال اینترنت را نیز در اتصال اینترنتی رایانه میزبان ICS فعال کنید، بقیه شبکه در برابر حملات از طریق اینترنت امن است.

نصب فایروال اتصال اینترنتی

فایروال يك سیستم امنیتی است که به عنوان مرزهای محافظ شبکه شما عمل می کند. فایروال اتصال اینترنتی (ICF) نرم افزاری است که برای ایجاد محدودیت بر روی اطلاعاتی که بین شبکه شما و اینترنت تبادل می شود استفاده می شود.

بایستی به عنوان مدیر سیستم یا يك عضو گروه مدیریت وارد شده باشید تا بتوانید این کار را تکمیل کنید.

۱. بر روی آغاز کلیک کنید و سپس بر روی صفحه کنترل کلیک کنید.
۲. بر روی اتصالات شبکه و اینترنت کلیک کنید و سپس بر روی اتصالات شبکه کلیک کنید.
۳. بر روی اتصال تلفنی، LAN یا اینترنت سریع یا اتصال پر سرعت که می خواهید محافظت شود کلیک کنید و سپس در وظایف شبکه بر روی تغییر تنظیمات اتصال کلیک کنید.
۴. بر روی بند پیشرفته کلیک کنید و سپس بر روی حفاظت از رایانه و شبکه از طریق محدود کردن و یا ممانعت از دسترسی این رایانه به اینترنت کلیک کنید.

یادداشتها

- نباید ICF را در اتصالات شبکه های خصوصی مجازی (VPN) یا بر روی رایانه های مشترک شبکه فعال کنید چون ICF با اشتراك پرونده و چاپگر تداخل خواهد کرد.
- ICF را نمی توان بر روی اتصال خصوصی يك رایانه میزبان اشتراك اتصال اینترنت (ICF) فعال نمود. برای مثال، می توان دو آداپتور شبکه بر روی يك رایانه نصب نمود و در آن ICS را فعال نمود. یکی از آداپتورهای شبکه می تواند به خط اشتراك دیجیتال (DSL) یا مودم کابلی متصل شود و آداپتور دوم می تواند به يك هاب شبکه متصل شود تا با بقیه رایانه های موجود در شبکه اتان ارتباط برقرار نماید. این را اتصال خصوصی می نامند و نمی توانید ICF را در رایانه میزبان فعال کنید.
- اگر از "سهل آموز نصب شبکه" برای پیکربندی شبکه خود استفاده می کنید و یکی از گزینه های زیر را انتخاب کردید، ICS بطور خودکار فعال می شود:
 - این رایانه مستقیماً به اینترنت وصل می شود. رایانه های دیگر در شبکه من از طریق این رایانه به شبکه وصل می شوند.
 - این رایانه مستقیماً به اینترنت وصل می شود. من هنوز شبکه ندارم.

وصل شدن از يك مکان دیگر به رایانه های محل کار

دو روش وجود دارد که از طریق آنها می توانید از يك محل دیگر به رایانه های محل کار خود وصل شوید، مانند خانه یا يك محل کار دیگر در يك شهر دیگر: می توانید يك اتصال تلفنی ایجاد کنید که مستقیماً به محل کار شما وصل می شود یا می توانید يك شبکه خصوصی مجازی (VPN) از طریق اتصال تلفنی یا اتصال تلفنی پر سرعت ایجاد کنید.

وظایفی که در زیر آمده اند را مرور کنید و بر روی گزینه ای که می خواهید کلیک کنید:

اتصال به محل کار خود از طریق تماس تلفنی مستقیم

اگر يك مودم دارید و شبکه محل کار شما می تواند تماسهای ورودی را قبول کند، می توانید يك اتصال تلفنی به آن ایجاد کنید. برای وصل شدن به شبکه محل کار خود از طریق شماره گیری مستقیم به يك مودم ۲۸/۸ کیلوبایت در ثانیه ((56 Kbps، کیلوبایت بر ثانیه، یا مودم شبکه دیجیتالی خدمات منسجم (ISDN) نیاز دارید. همچنین لازم است که شماره تلفن و نشانی پروتکل اینترنت (IP) رایانه موجود در محل کار خود را بدانید. این اطلاعات را می توانید از مدیر سیستم خود دریافت کنید.

۱. بر روی آغاز کلیک کنید و سپس بر روی صفحه کنترل کلیک کنید.
۲. بر روی اتصالات شبکه و اینترنت کلیک کنید و سپس بر روی اتصالات شبکه کلیک کنید.
۳. در وظایف شبکه، بر روی ایجاد اتصال جدید کلیک کنید و سپس بر روی بعدی کلیک کنید.
۴. بر روی اتصال به شبکه در محل کار من کلیک کنید و سپس بر روی بعدی کلیک کنید.
۵. بر روی اتصال تلفنی کلیک کنید و سپس بر روی بعدی کلیک کنید.
۶. از دستورالعمل های "سهل آموز اتصال جدید" پیروی کنید.

اتصال به محل کار خود از طریق سرویس دهنده اینترنت

می توانید به رایانه های محل کار خود با استفاده از يك اشتراك سرویس دهنده اینترنت (ISP) متصل شوید. این نوع اتصال را اتصال شبکه خصوصی مجازی (VPN) می نامند.

برای استفاده از اتصال VPN، ابتدا به ISP وارد شوید و سپس يك اتصال ثانویه به محل کار خود ایجاد نمایید. استفاده از اتصال VPN بویژه زمانی مفید است که شما يك اتصال اینترنتی پر سرعت با استفاده از يك خط اشتراك دیجیتال (DSL) یا مودم کابلی داشته باشید.

قبل از اینکه اتصال VPN ایجاد کنید، نام میزبان و نشانی پروتکل اینترنت (IP) رایانه ای که به آن می خواهید متصل شوید را بدست آورید. این اطلاعات را می توانید از مدیر سیستم خود دریافت کنید.

۱. بر روی آغاز کلیک کنید و سپس بر روی صفحه کنترل کلیک کنید.
۲. بر روی اتصالات شبکه و اینترنت کلیک کنید و سپس بر روی اتصالات شبکه کلیک کنید.
۳. در وظایف شبکه، بر روی ایجاد اتصال جدید کلیک کنید و سپس بر روی بعدی کلیک کنید.
۴. بر روی اتصال به شبکه در محل کار من کلیک کنید، پس از آن بر روی اتصال شبکه خصوصی مجازی کلیک کنید و سپس بر روی بعدی کلیک کنید.
۵. از دستورالعمل های "سهل آموز اتصال جدید" پیروی کنید.

یادداشتها

- محل کار شما ممکن است بیش از يك رایانه داشته باشد که بتواند اتصالات VPN را قبول کند. هر رایانه دارای نام میزبان و نشانی IP متفاوت است. با رونوشت کردن آنها در پوشه "اتصالات شبکه" می توانید چندین اتصال VPN ایجاد کنید. پس از آن می توانید اتصالات را تغییر نام دهید و تنظیمات اتصال را ویرایش کنید. با انجام این کار، می توانید به آسانی اتصالات مختلفی برای مطابقت با چند میزبان، گزینه های امنیتی و مانند آن برقرار کنید.

ایجاد اتصالات شبکه

پنج نوع اتصال شبکه وجود دارد: شبکه محلی، اینترنت، شبکه خصوصی مجازی (VPN)، اتصال مستقیم و اتصال ورودی. برای تعیین نوع اتصال شبکه ای که می خواهید برقرار کنید به جدول زیر مراجعه کنید:

چه کاری می خواهید انجام دهید؟	اطلاعات بیشتر	نحوه انجام آن را یاد بگیرید
من می خواهم به دیگر رایانه های موجود در شبکه وصل شوم.	اگر آداپتور شبکه در رایانه شما نصب شده است می توانید با دیگر رایانه های موجود در شبکه ارتباط برقرار سازید. این نوع اتصال را اتصال منطقه محلی می نامند. يك اتصال محلی بطور خودکار وقتی برقرار می شود که يك آداپتور Ethernet یا بی سیم بر روی رایانه نصب شده باشد. از اتصال محلی برای وصل شدن به گروه های کاری و به دامنه های Windows 2000 Server استفاده می شود.	اتصال به يك شبکه (در پایین توضیح داده می شود (۱))
من می خواهم به اینترنت متصل شوم.	يك اتصال اینترنتی دسترسی به پست الکترونیکی و شبکه جهانی وب را فراهم می سازد. دو روش برای اتصال به اینترنت وجود دارد. می توانید با استفاده از يك مودم و شماره تلفنی که از سرویس دهنده اینترنت (ISP) خود دریافت کرده اید يك اتصال تلفنی ایجاد کنید یا با استفاده از يك خط اشتراك دیجیتال (DSL) یا توضیح داده شد مودم کابلی به اینترنت وصل شوید که این نوع دوم را اتصال پر سرعت می نامند.	متصل شدن به اینترنت (قبلاً)
من می خواهم وقتی سر کار نیستم به رایانه های موجود در محل کار خود وصل شوم.	می توانید از اتصال تلفنی یا اتصال شبکه خصوصی مجازی (VPN) برای وصل شدن به رایانه های محل کار خود استفاده کنید. اگر از خانه کار می کنید و در آنجا اتصال پر سرعت دارید، می توانید يك اتصال شبکه خصوصی مجازی (VPN) ایجاد کنید که از اتصال پر سرعت شما برای وصل شدن به شبکه محل کارتان استفاده می کند. یا مستقیم از رایانه خود شماره تلفن رایانه موجود در محل کار را با استفاده از مودم شماره گیری کنید.	وصل شدن از يك مکان دیگر به رایانه های محل کار (قبلاً توضیح داده شد)
من می خواهم به دیگران اجازه دهم که به رایانه من وصل شوند.	می توانید به دیگر رایانه ها اجازه دهید که با استفاده از يك اتصال ورودی به رایانه شما وصل شوند. يك اتصال ورودی می تواند يك اتصال تلفنی، VPN، یا اتصال مستقیم باشد. دیگر کاربران رایانه به رایانه شما وصل می شوند و می توانند به منابع موجود در آن یا در شبکه آن دسترسی پیدا کنند.	يك اتصال شبکه ورودی ایجاد کنید تا به دیگر کاربران امکان دهید تا به رایانه شما دسترسی پیدا کنند (۲)
من می خواهم دو رایانه را به هم یا به يك رایانه و يك Handheld PC وصل کنم.	استفاده از اتصال مستقیم به شما امکان می دهد تا دو رایانه را مستقیم به یکدیگر متصل کنید. ممکن است رایانه ای داشته باشید که به گروه کاری یا دامنه متصل نیست. می توانید از يك اتصال مستقیم برای وصل کردن این رایانه به رایانه دیگر استفاده کنید که به يك گروه کاری یا دامنه متصل است. بعد از اینکه ارتباط برقرار شد می توانید به منابع شبکه دسترسی پیدا کنید. اتصالات مستقیم با استفاده از کابل سریال، پیوند مادون قرمز، یا کابل موازی مستقیم ایجاد می شود. اتصالات مستقیم را می توان با استفاده از دو رایانه یا يك رایانه و يك Windows CE Handheld PC برقرار نمود.	ایجاد يك اتصال مستقیم (در شماره ۲ توضیح داده شد)

برخی از قابلیت های ذکر شده در این موضوع راهنما ممکن است در ویرایش شما موجود نباشد.

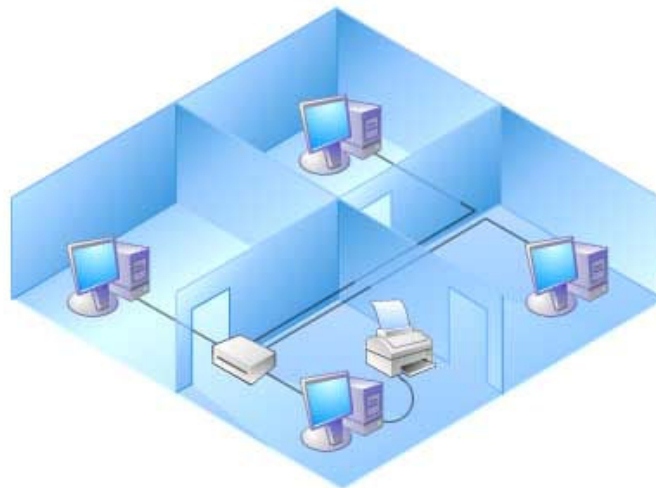
۱ - اتصال به يك شبکه

دو روش برای اتصال به يك شبکه وجود دارد. می توانید رایانه خود را به يك دامنه شبکه متصل کنید یا آن را مستقیم به دیگر رایانه های موجود در گروه کاری وصل کنید.

يك دامنه شبکه مجموعه ای از رایانه هایی است که به هم متصل هستند و دارای يك پایگاه فهرست مشترك هستند که بر روی يك Windows 2000 Server قرار دارد. رایانه های موجود در دامنه شبکه همه به يك سرویس دهنده متصل هستند اما ممکن است بطور فیزیکی به یکدیگر متصل نباشند.

يك گروه کاری مجموعه ای است از رایانه هایی که با استفاده از آداپتورهای شبکه، کابلها، و يك هاب شبکه به هم متصل شده اند. هر رایانه بر روی شبکه می تواند مستقیماً با دیگر رایانه های موجود بر روی شبکه ارتباط برقرار کند چرا که بطور فیزیکی به یکدیگر متصل هستند.

تصویر زیر گروه کاری را نشان می دهد که با استفاده از هاب شبکه Ethernet ایجاد شده است.



هاب شبکه



رایانه شخصی



چاپگر مشترك

وظایفی که در زیر فهرست شده اند را مرور کنید و بر روی گزینه ای که می خواهید کلیک کنید:

نصب سخت افزار شبکه برای يك گروه كاري

برای برپایی يك گروه كاری لازم است كه سخت افزار شبکه را خریداری و نصب كنید. برای هر رایانه به این اقلام نیاز دارید:

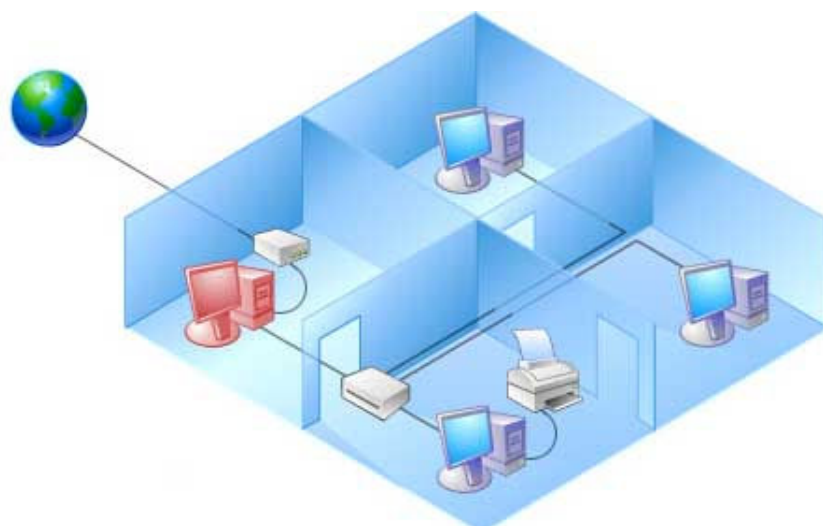
- يك آداپتور شبکه Ethernet
- يك كابل شبکه طبقه بندی RJ-45
- يك هاب شبکه دارای درگاههای كافی برای هر رایانه موجود در گروه كاري

برای پیوستن به دامنه يك Windows 2000 Server رایانه شما نیاز به يك آداپتور شبکه Ethernet و كابل RJ-45 دارد. برای متصل كردن فیزیکی رایانه به دامنه به مدیر شبکه خود مراجعه كنید.

یادداشتها

- آداپتورهای شبکه Ethernet را می توان در شیار PCI رایانه خود در درون آن نصب نمود. همچنین آداپتورهای شبکه Ethernet خارجی نیز وجود دارند كه به درگاه USB رایانه وصل می شوند. برای نصب آسان، توصیه می شود كه يك آداپتور شبکه USB خارجی خریداری كنید. اگر يك آداپتور شبکه درونی خریداری کرده اید، توصیه می شود كه يك سرویس كار خبره آن را برایتان نصب كند.
- وقتی آداپتور شبکه نصب شد، يك اتصال محلی بطور خودكار در آن رایانه ایجاد می شود. برای ایجاد اتصال محلی لازم نیست "سهل آموز اتصال جدید" را اجرا كنید.
- بعد از نصب آداپتور شبکه، كابل شبکه RJ-45 را به آداپتور شبکه و هاب شبکه متصل كنید.
- رایانه ای كه در گروه كاری شما اتصال اینترنتی خود را به اشتراك می گذارد رایانه میزبان اشتراك اتصال اینترنت (ICS) نامیده می شود. اگر رایانه میزبان ICS دارای يك DSL خارجی یا مودم كابلی است، احتمالاً به يك آداپتور شبکه Ethernet متصل است. در يك شبکه امن، يك آداپتور شبکه دوم در رایانه میزبان ICS نصب كنید. آداپتور شبکه متصل شده به DSL یا مودم كابلی با اینترنت ارتباط برقرار می كند. آداپتور شبکه دوم با دیگر رایانه های موجود در شبکه ارتباط برقرار می سازد. این روش يك راه امن برای محافظت از شبکه شما در برابر حملات از اینترنت است.

تصویر زیر شبکه Ethernet ایجاد شده با استفاده از يك DSL خارجی یا مودم كابلی و اشتراك اتصال اینترنت را نشان می دهد.



رایانه میزبان ICS



DSL یا مودم کابلی



اینترنت



هاب شبکه



رایانه شخصی



چاپگر مشترك

- وقتی دو آداپتور شبکه در رایانه میزبان ICS نصب شده اند، تنها رایانه میزبان در اینترنت دیده می شود. این کار باعث ایجاد امنیت افزوده برای شبکه شما می شود چرا که تنها يك رایانه به اینترنت متصل است. دیگر رایانه های موجود در شبکه از طریق رایانه میزبان ICS متصل هستند و در اینترنت دیده نمی شوند. اگر شما فایروال اتصال اینترنت را نیز در اتصال اینترنتی رایانه میزبان ICS فعال کنید، بقیه شبکه در برابر حملات از طریق اینترنت امن است.

برپا کردن يك گروه كاري

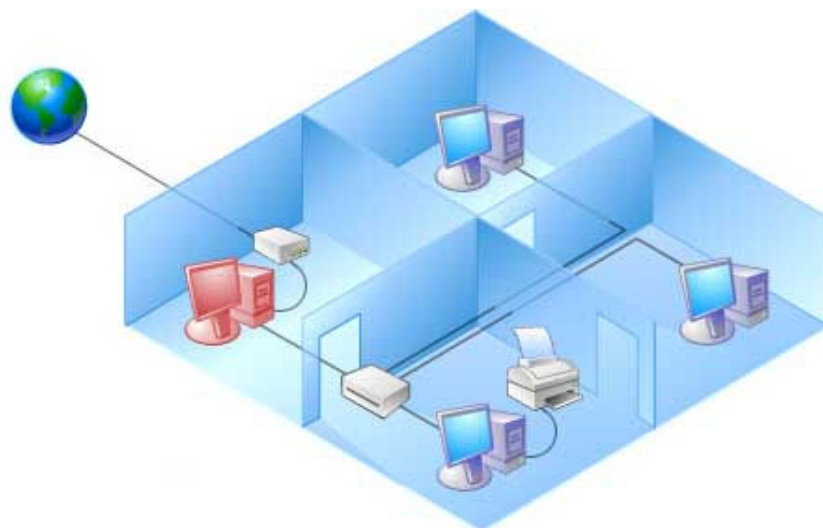
برای برپا کردن يك گروه كاري، گامهای زیر را به ترتیب بردارید. اگر گام در مورد شما کاربرد ندارد، آن را نادیده بگیرید و به گام بعدی بروید. قبل از شروع به تنظیم گروه کاری خود، این فهرست را چاپ کنید تا بتوانید وقتی رایانه خاموش شد به آن مراجعه کنید.

۱. تصویری از شبکه خود بکشید که نشان می دهد هر رایانه کجا قرار دارد.
۲. در کنار هر رایانه فهرستی از سخت افزارهای موجود در آن رایانه مانند مودمها، آداپتورهای شبکه و چاپگرها را بنویسید.
۳. اگر اتصال اینترنتی را با دیگر رایانه های موجود در شبکه به اشتراك می گذارید، توجه کنید که کدام رایانه دارای اتصال اینترنتی است. این رایانه را رایانه میزبان اشتراك اتصال اینترنت (ICS) می نامند.
۴. فهرستی از سخت افزارهایی که لازم است بخرید تهیه کنید. این فهرست شامل مودمها، آداپتورهای شبکه، هابهای شبکه و کابلهای مورد نیاز می باشد.
۵. سخت افزار را خریداری کنید.
۶. آداپتورهای شبکه و مودمها را نصب کنید تا يك اتصال اینترنتی برای هر رایانه ایجاد شود.
۷. با وصل کردن کابلها به هر رایانه و سر دیگر آن به هاب رایانه ها را بطور فیزیکی به یکدیگر متصل کنید.
۸. همه رایانه ها و چاپگرها را روشن کنید.
۹. با متصل کردن رایانه میزبان ICS به سرویس دهنده اینترنتی خود مطمئن شوید که این رایانه دارای اتصال فعال اینترنتی است.
۱۰. "سهل آموز نصب شبکه" را بر روی رایانه میزبان ICS اجرا کنید.
۱۱. "سهل آموز نصب شبکه" را در هر رایانه موجود در شبکه اجرا کنید.

یادداشتها

- اگر رایانه میزبان ICS دارای يك DSL خارجی یا مودم کابلی است، احتمالاً به يك آداپتور شبکه Ethernet متصل است. در يك شبکه امن، يك آداپتور شبکه دوم در رایانه میزبان ICS نصب کنید. آداپتور شبکه متصل شده به DSL یا مودم کابلی با اینترنت ارتباط برقرار می کند. آداپتور شبکه دوم

با دیگر رایانه های موجود در شبکه ارتباط برقرار می سازد. این روش يك راه امن برای محافظت از شبکه شما در برابر حملات از اینترنت است. اگر شما فایروال اتصال اینترنت (ICF) را در رایانه میزبان ICS فعال کنید، بقیه شبکه در برابر حملات از طریق اینترنت امن است. تصویر زیر شبکه Ethernet را نشان می دهد که در آن از يك DSL خارجی یا کودم کابلی و يك رایانه به عنوان میزبان ICS استفاده شده است.



رایانه میزبان ICS



DSL یا مودم کابلی



اینترنت



هاب شبکه



رایانه شخصی



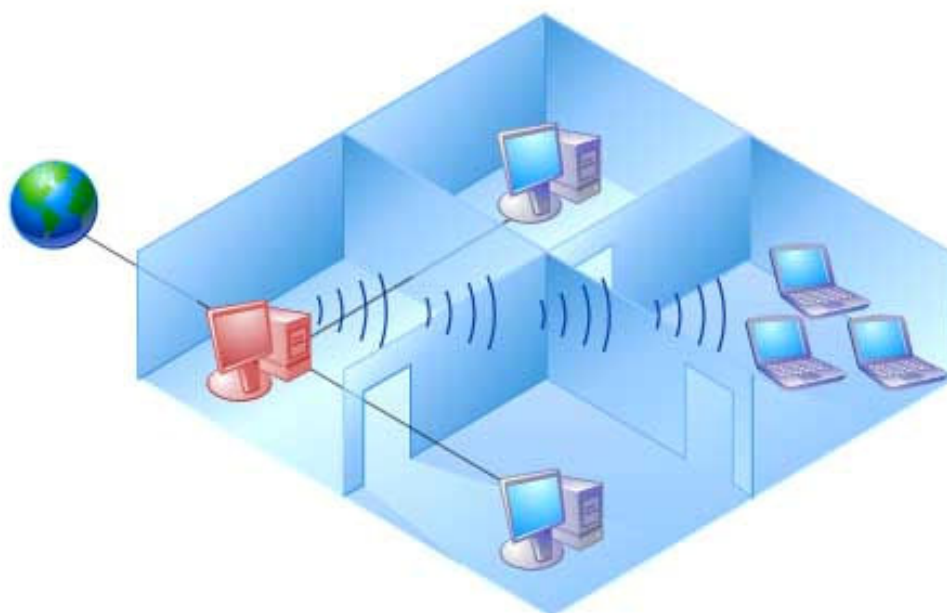
چاپگر مشترک

پیکربندی رایانه ها در يك گروه کاری

بعد از نصب سخت افزار شبکه و متصل کردن رایانه ها به یکدیگر، "سهل آموز نصب شبکه" شما را در طی راه اندازی گروه کاری هدایت می کند. بعد از اینکه سهل آموز را اجرا کردید می توانید منابع مانند پرونده ها، چاپگرها، و يك اتصال اینترنتی را با دیگر رایانه های موجود در شبکه خود به اشتراك بگذارید. اگر يك رایانه اتصال اینترنتی خود را با دیگر رایانه های موجود در شبکه به اشتراك گذاشته است، "سهل آموز نصب شبکه" را ابتدا در آن رایانه اجرا کنید. سپس "سهل آموز نصب شبکه" را بر روی بقیه رایانه های شبکه اتان اجرا کنید.

بایستی به عنوان مدیر سیستم یا يك عضو گروه مدیریت وارد شده باشید تا بتوانید این کار را تکمیل کنید.

۱. بر روی آغاز کلیک کنید و سپس بر روی صفحه کنترل کلیک کنید.
۲. بر روی اتصالات شبکه و اینترنت کلیک کنید.
۳. بر روی شبکه دفتر کار کوچک یا خانگی را تنظیم کنید یا تغییر دهید. کلیک کنید.
۴. گامهای موجود در "سهل آموز نصب شبکه" را دنبال کنید تا به جعبه انتخاب يك روش اتصال را انتخاب کنید برسید.
۵. یکی از موارد زیر را انتخاب کنید:
 - این رایانه مستقیماً به اینترنت متصل می شود. سایر رایانه های شبکه من از طریق این رایانه به اینترنت وصل می شوند. این گزینه را در صورتی انتخاب کنید که این رایانه باید اتصال اینترنتی خود را با دیگر رایانه های موجود در شبکه اتان به اشتراك بگذارد، همانطور که در تصویر زیر نشان داده شده است. این رایانه را رایانه میزبان اشتراك اتصال اینترنت (ICS) می نامند.



رایانه میزبان ICS



اینترنت

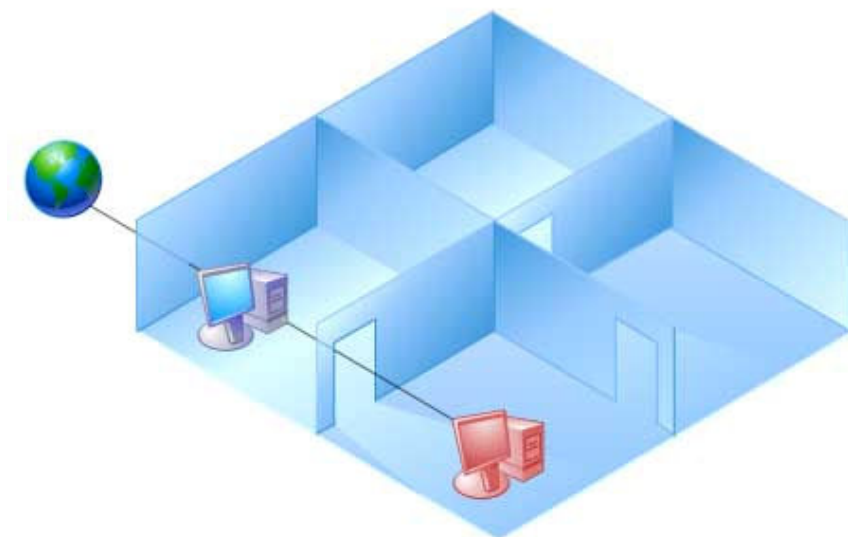


رایانه شخصی



رایانه شخصی

این رایانه از طریق رایانه ای دیگر در شبکه یا از طریق يك دروازه خانگی به اینترنت وصل می شود. این گزینه را در صورت انتخاب کنید که این رایانه از طریق رایانه میزبان ICS و از طریق يك دستگاه سخت افزاری به نام دروازه محلی بصورتی که شکل زیر نشان می دهد به يك رایانه متصل می شود.



رایانه میزبان ICS

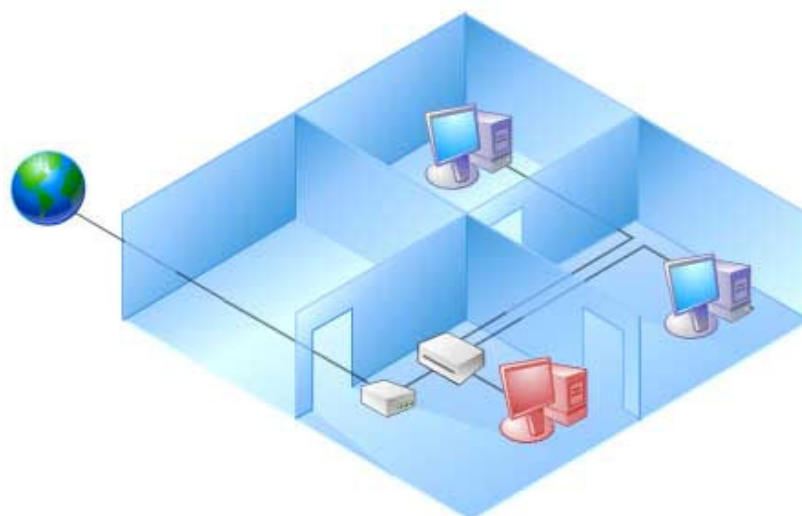


اینترنت



رایانه شخصی

- دیگر. این گزینه را در صورتی انتخاب کنید که این رایانه با استفاده از دو گزینه بالا به
- اینترنت متصل نشده است. اگر این گزینه را انتخاب کردید، بر روی **بعدی** کلیک کنید و سپس یکی از موارد زیر را انتخاب کنید:
- این رایانه از طریق یک هاب شبکه مستقیماً به اینترنت متصل می شود. سایر رایانه های شبکه من از طریق هاب یا به طور مستقیم به اینترنت وصل می شوند. این گزینه را در صورتی انتخاب کنید که خط اشتراک دیجیتال (DSL) یا مودم کابلی مستقیماً به هاب شبکه Ethernet متصل است و دیگر رایانه ها نیز بصورتی که تصویر بعدی نشان می دهد به هاب متصل شده اند. همچنین این گزینه را در صورتی انتخاب کنید که رایانه های موجود در شبکه اتصال اینترنتی خودشان را دارند.



رایانه میزبان ICS



DSL یا مودم کابلی



اینترنت



هاب شبکه

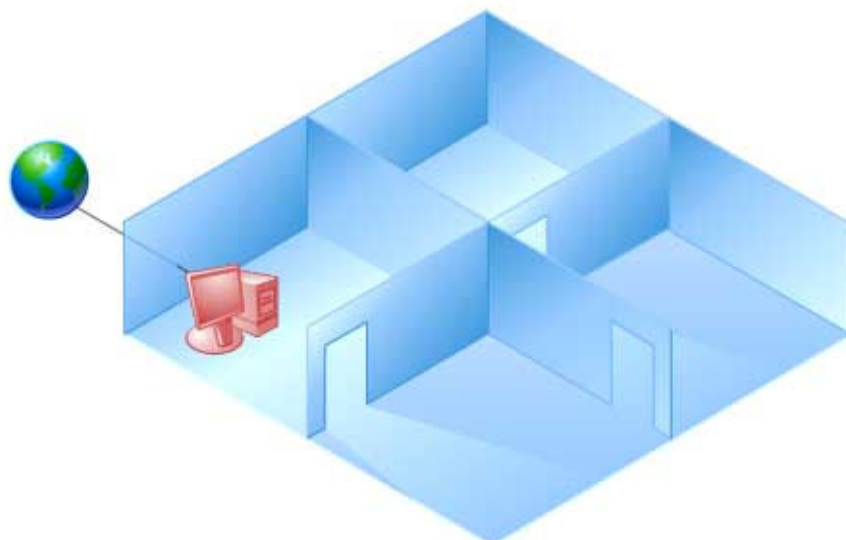


رایانه شخصی



چاپگر مشترک

- این رایانه مستقیماً به اینترنت وصل می شود. من هنوز شبکه ندارم. این گزینه
- را در صورتی انتخاب کنید که این رایانه به شبکه متصل نیست و مستقیم طبق شکل زیر به اینترنت وصل است.

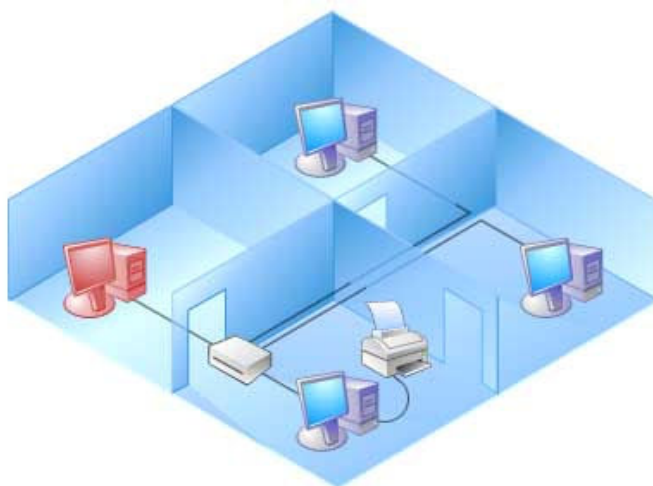


این رایانه



اینترنت

- این رایانه به شبکه ای تعلق دارد که اتصال اینترنت ندارد. این گزینه را در صورتی انتخاب کنید که هیچ اتصال اینترنتی برای هیچکدام از رایانه های موجود در شبکه طبق شکل زیر موجود نباشد.



این رایانه



اینترنت



هاب شبکه



رایانه شخصی



چاپگر مشترك

۶. بر روی **بهدی** کلیک کنید و سپس از دستورات روی صفحه پیروی نمایید.

یادداشتها

- اگر رایانه شما در يك دامنه Windows 2000 Server قرار دارد، "سهل آموز نصب شبکه" موجود نیست. اتصال شما از طریق Windows 2000 Server ایجاد می شود.
- در صورتی که در "سهل آموز نصب شبکه" یکی از روشهای اتصال زیر را انتخاب کنید اشتراك اتصال اینترنت (ICS) و فایروال اتصال اینترنت (ICF) بطور خودکار فعال می شوند:
 - این رایانه مستقیماً به اینترنت متصل می شود. سایر رایانه های شبکه من از طریق این رایانه به اینترنت وصل می شوند.
 - این رایانه مستقیماً به اینترنت وصل می شود. من هنوز شبکه ندارم.
- اگر این رایانه از طریق يك هاب شبکه مستقیماً به اینترنت متصل می شود. سایر رایانه های شبکه من از طریق هاب یا به طور مستقیم به اینترنت وصل می شوند را انتخاب کنید، هر رایانه موجود در شبکه مستقیم به اینترنت متصل می شود. اگر ICF بر روی هر اتصال اینترنتی فعال شده باشد، پرونده ها و پوشه ها نمی توانند بین رایانه های موجود در شبکه به اشتراك گذارده شوند چون ارتباط شبکه بین رایانه ها قفل شده است. اگر ICF در هر اتصال فعال نشده باشد، هر پرونده یا پوشه ای که به اشتراك گذاشته شده است در اینترنت دیده خواهد شد.

پیوستن به يك گروه کاری

يك گروه کاری يك نوع شبکه رایانه ای است. آن را همچنین شبکه همناها می نامند، يك گروه کاری مجموعه ای از رایانه ها است که با استفاده از آداپتورهای شبکه، کابل و يك هاب شبکه به هم متصل شده اند. هر رایانه در گروه کاری می تواند مستقیم با همه رایانه های دیگر در گروه کاری ارتباط برقرار سازد.

بایستی به عنوان مدیر سیستم یا يك عضو گروه مدیریت وارد شده باشید تا بتوانید این کار را تکمیل کنید.

۱. بر روی **آغاز** کلیک کنید و سپس بر روی **صفحه کنترل** کلیک کنید.
۲. بر روی **اجرا و نگهداری** کلیک کنید و سپس بر روی **سیستم** کلیک کنید.
۳. بر روی **بند نام رایانه** کلیک کنید و سپس بر روی **تغییر** کلیک کنید.
۴. بر روی **گروه کاری** کلیک کنید، نام گروه کاری که می خواهید به آن بپیوندید را تایپ کنید و سپس بر روی **موافق** کلیک کنید.

اگر رایانه شما قبل از پیوستن به گروه کاری عضوی از يك دامنه باشد، اتصال آن با دامنه قطع و اشتراك رایانه شما غیر فعال می شود.

یادداشتها

- نام گروه کاری نمی تواند با نام رایانه یکی باشد. نام گروه کاری می تواند حداکثر ۱۵ کاراکتر داشته باشد اما نمی تواند حاوی کاراکترهای زیر باشد: < * + = \ | ? , ; :

پیوستن به يك دامنه

يك دامنه يك نوع شبکه رایانه ای است. رایانه ها با یکدیگر شبکه شده اند و يك پایگاه فهرست مشترك دارند که معمولاً در Windows 2000 Server، Windows 2000 Advanced Server یا Windows 2000 Data Center قرار دارند. در این نوع شبکه دامنه های مختلفی می تواند وجود داشته باشد، و هر کدام از آنها يك نام منحصر بفرد داشته باشند.

بایستی به عنوان مدیر سیستم یا يك عضو گروه مدیریت وارد شده باشید تا بتوانید این کار را تکمیل کنید.

۱. بر روی آغاز کلیک کنید و سپس بر روی صفحه کنترل کلیک کنید.
۲. بر روی اجرا و نگهداری کلیک کنید و سپس بر روی سیستم کلیک کنید.
۳. بر روی بند نام رایانه کلیک کنید و سپس بر روی تغییر کلیک کنید.
۴. بر روی دامنه کلیک کنید، نام دامنه ای که می خواهید به آن پیوندید را تایپ کنید و سپس بر روی موافق کلیک کنید.

از شما خواسته خواهد شد که يك نام کاربر و رمز آن را وارد کنید.

۵. برای بستن جعبه انتخاب ویژگیهای سیستم بر روی موافق کلیک کنید.

وقتی از شما خواسته شد رایانه خود را خاموش و روشن کنید.

برخی از قابلیت های ذکر شده در این موضوع راهنما ممکن است در ویرایش شما موجود نباشد.

تغییر نام رایانه خود

برای اینکه رایانه شما بتواند قسمتی از يك شبکه، دامنه یا گروه کاری باشد باید يك نام داشته باشد.

بایستی به عنوان مدیر سیستم یا يك عضو گروه مدیریت وارد شده باشید تا بتوانید این کار را تکمیل کنید.

۱. بر روی آغاز کلیک کنید و سپس بر روی صفحه کنترل کلیک کنید.
۲. بر روی اجرا و نگهداری کلیک کنید و سپس بر روی سیستم کلیک کنید.
۳. بر روی بند نام رایانه کلیک کنید و سپس بر روی تغییر کلیک کنید.
۴. در زیر نام رایانه يك نام جدید برای رایانه خود تایپ کنید، و سپس بر روی موافق کلیک کنید.

اگر رایانه عضوی از يك دامنه است، از شما خواسته خواهد شد که يك نام کاربر و رمز وارد کنید.

یادداشتها

- اگر رایانه خود را وقتی از شبکه قطع است تغییر نام دهید، ممکن است نامهای تکراری ایجاد شود پس بهتر است که نام رایانه را وقتی به شبکه متصل است انتخاب کنید. قبل از تغییر نام رایانه خود با مدیر شبکه تماس بگیرید.

- اگر رایانه به يك دامنه شبکه متصل است، باید از نام رایانه ایجاد شده توسط مدیر شبکه استفاده کنید مگر اینکه حق ایجاد اشتراکهای رایانه ای را داشته باشید.

۲- يك اتصال شبکه ورودی ایجاد کنید تا به دیگر کاربران امکان دهید تا به رایانه شما دسترسی پیدا کنند

يك اتصال ورودی يك اتصال شبکه است که به دیگر کاربران امکان می دهد تا به رایانه و شبکه شما متصل شوند. در زیر انواع مختلف اتصالات ورودی آورده شده است:

- اتصالات تلفنی با استفاده از مودم، ISDN یا X.25 : با استفاده از يك شماره تلفن کاربران می توانند رایانه شما را شماره گیری کنند تا اتصال برقرار شود.
- اتصالات شبکه خصوصی مجازی (VPN) : با استفاده از يك سرویس دهنده اینترنت یا شبکه دیگر، کاربران می توانند به رایانه شما وصل شوند.
- اتصالات مستقیم: دو رایانه می توانند با استفاده از يك کابل سریال، يك کابل موازی مستقیم، يك مودم، یا يك دستگاه ISDN به یکدیگر متصل شوند. اتصالات مستقیم وقتی مفید هستند که يك رایانه قسمتی از يك شبکه است و رایانه دیگر نیست. وقتی این دو رایانه را با استفاده از یکی از روشهای فوق به یکدیگر متصل می کنید، رایانه ای که به شبکه متصل نیست می تواند از طریق رایانه ای که به شبکه متصل است به منابع شبکه دسترسی پیدا کند.

هر کاربری که به رایانه شما وصل می شود باید دارای يك اشتراك کاربر محلی در رایانه شما باشد. وقتی آنها متصل می شوند، اشتراك کاربری آنها ارزیابی می شود و پروتکل های شبکه اشان مانند TCP/IP انتخاب می شوند.

وظایفی که در زیر فهرست شده اند را مرور کنید و بر روی گزینه ای که می خواهید کلیک کنید:

ایجاد يك اتصال ورودی

يك اتصال ورودی که یا اتصال تلفنی یا يك اتصال شبکه خصوصی مجازی (VPN) است که به دیگر کاربران امکان می دهد تا به رایانه شما متصل شوند. با يك اتصال تلفنی کاربران شماره تلفنی را برای وصل شدن به رایانه شما می گیرند. با يك اتصال VPN، کاربران به رایانه شما از طریق يك اتصال اینترنت موجود یا اتصال شبکه وصل می شوند.

بایستی به عنوان مدیر سیستم یا يك عضو گروه مدیریت وارد شده باشید تا بتوانید این کار را تکمیل کنید.

۱. بر روی آغاز کلیک کنید و سپس بر روی صفحه کنترل کلیک کنید.
۲. بر روی اتصالات شبکه و اینترنت کلیک کنید.
۳. بر روی اتصالات شبکه کلیک کنید.
۴. در وظایف شبکه بر روی ایجاد اتصال جدید کلیک کنید، و سپس در "سهل آموز اتصال جدید" بر روی بعدی کلیک کنید.
۵. بر روی تنظیم یک اتصال پیشرفته کلیک کنید و سپس بر روی بعدی کلیک کنید.
۶. بر روی پذیرش دریافت اتصالات کلیک کنید، بر روی بعدی کلیک کنید و سپس دستورالعمل های "سهل آموز اتصال جدید" را دنبال کنید.

- اگر يك اتصال ورودی دیگر ایجاد کرده اید و مجدد از "سهل آموز اتصال جدید" استفاده کنید، اتصال شبکه موجود از نو پیکربندی می شود.
- هر کاربری که به رایانه شما وصل می شود باید دارای يك اشتراك کاربر محلی در رایانه شما باشد. وقتی آنها متصل می شوند، اشتراك کاربری آنها ارزیابی می شود و پروتکل های شبکه اشان مانند TCP/IP انتخاب می شوند.
- Windows XP Professional می تواند سه اتصال ورودی را بطور همزمان بپذیرد با این فرض که هر سه اتصال متفاوت هستند. برای مثال، سه اتصال همزمان که یکی از اتصال تلفنی، یکی VPN و يك اتصال مستقیم باشند. اگر يك اتصال ورودی تلاش کند از یکی از انواعی که متصل است وصل شود، مانند اتصال تلفنی، دومین درخواست اتصال رد خواهد شد.

اعطای حقوق دسترسی ورودی به رایانه خود

برای اینکه دیگران بتوانند به رایانه شما متصل شوند، باید دارای يك اشتراك کاربری محلی ایجاد شده باشند. وقتی اتصال ورودی ایجاد شد، شما کاربرانی و پروتکل های شبکه ای را تعیین می کنید که می توانند با آن متصل شوند.

گام های زیر را برای اعطای حق دسترسی به کاربران دنبال کنید، تا دستگاهها را به جای کاربران انتخاب کنید که می توانند به رایانه شما متصل شوند و قطعات مورد قبول شبکه را انتخاب کنند.

بایستی به عنوان مدیر سیستم یا يك عضو گروه مدیریت وارد شده باشید تا بتوانید این کار را تکمیل کنید.

۱. بر روی آغاز كلیك کنید و سپس بر روی صفحه کنترل كلیك کنید.
۲. بر روی اتصالات شبکه و اینترنت كلیك کنید.
۳. بر روی اتصالات شبکه كلیك کنید.
۴. بر روی دریافت اتصالات كلیك کنید و سپس بر روی در زیر وظایف شبکه بر روی تغییر تنظیمات اتصال كلیك کنید.
۵. بر روی بند عمومی كلیك کنید و سپس يك یا چند کار زیر را انجام دهید:
 - در زیر دریافت اتصالات در دستگاهها جعبه های انتخاب کنار دستگاههایی را انتخاب کنید که از طریق آنها می توان اتصال ورودی ایجاد نمود.
 - اگر می خواهید به دیگران امکان دهید که از طریق اینترنت یا شبکه های دیگر با رایانه شما ارتباط برقرار کنند جعبه انتخاب امکان دادن به دیگران برای ایجاد اتصالات خصوصی به رایانه من از طریق اینترنت یا دیگر شبکه ها، را انتخاب کنید.
 - اگر می خواهید وقتی اتصال ورودی برقرار شد نمادهایی در منطقه آگاه سازی نشان داده شود، کعبه انتخاب نمایش نمادها در منطقه آگاه سازی در زمان اتصال را انتخاب کنید.
۶. بر روی بند کاربران كلیك کنید و سپس يك یا چند کار زیر را انجام دهید:
 - اگر می خواهید به يك کاربر اجازه دهید که وصل شود، جعبه انتخاب کنار نام کاربر را انتخاب کنید.
 - اگر می خواهید امکان دسترسی يك کاربر را لغو کنید، جعبه انتخاب کنار نام کاربر را پاک کنید.
 - برای ایجاد يك نام کاربر جدید و اعطای حق دسترسی جهت اتصال، بر روی جدید كلیك کنید.
 - برای حذف يك کاربر، بر روی يك نام در فهرست كلیك کنید و سپس بر روی حذف کردن كلیك کنید.
 - برای تغییر نام کاربر، کلمه عبور، و امتیازات برگردان تماس، بر روی ویژگیها كلیك کنید.

- اگر می خواهید همه کاربران با استفاده از کلمه های عبور و داده های پنهان شده امن متصل شوند، جعبه انتخاب نیازمند این است که کلیه کاربران اسامی رمز و داده های خویش را ایمن سازند را انتخاب کنید.
- اگر می خواهید مستقیم بدون ارائه کلمه عبور به دستگاهها وصل شوید، جعبه انتخاب همیشه اجازه ارتباط مستقیم تجهیزات وصل شده ماندرایانه های دستی را بدون اسم رمز بدهید را انتخاب کنید.
- ۷. بر روی بند شبکه کلیک کنید و سپس يك يا چند كار زیر را انجام دهید:
 - اگر می خواهید يك جزء شبکه را فعال کنید، در جزء شبکه جعبه انتخاب مجاور جزء مورد نظر خود را انتخاب کنید.
 - اگر می خواهید يك جزء شبکه را غیر فعال کنید، در جزء شبکه جعبه انتخاب مجاور جزء مورد نظر خود را پاك کنید.
 - برای افزودن يك جزء شبکه، بر روی نصب كردن کلیک کنید.
 - برای حذف يك جزء شبکه، جزء مورد نظر را انتخاب کنید، و سپس بر روی لغو نصب کلیک کنید.
 - برای پیکربندی يك جزء شبکه، جزء مورد نظر را انتخاب کنید، و سپس بر روی ویژگیها کلیک کنید.

یادداشتها

- Windows XP می تواند سه اتصال ورودی را بطور همزمان بپذیرد با این فرض که هر سه اتصال متفاوت هستند. برای مثال، سه اتصال همزمان که یکی از اتصال تلفنی، یکی VPN و يك اتصال مستقیم باشند. اگر يك اتصال ورودی تلاش کند از یکی از انواعی که متصل است وصل شود، مانند اتصال تلفنی، دومین درخواست اتصال رد خواهد شد.
- اجزاء شبکه عملیاتیهای شبکه را پشتیبانی می کنند. ممکن است بطور خودکار نصب شوند یا نصب نشوند. اجزاء شبکه شامل موارد زیر می شود:
 - مشترك شبکه — اجزاء مشترك شبکه دسترسی به رایانه ها و پرونده های موجود در شبکه ای که به آن متصل می شوید را بوجود می آورد. مشترك شبکه Microsoft Networks نمونه ای از يك جزء مشترك شبکه است.
 - سرویسها - سرویسهای شبکه قابلیتیهایی مانند اشتراك پرونده و چاپگر را ایجاد می کنند. برای مثال، خدمات "اشترك پرونده و چاپگر برای Microsoft Networks" به دیگر رایانه ها امکان می دهد تا با استفاده از شبکه Microsoft به منابع رایانه شما دسترسی پیدا کنند.
 - پروتکل - پروتکل های شبکه نحوه صحبت کردن رایانه ها با یکدیگر است. اینترنت و اغلب شبکه ها از پروتکل اینترنت (TCP/IP) استفاده می کنند. اگر به پروتکل شبکه دیگری نیاز دارید، مانند IPX/SPX (تبادل پکت Internetwork / تبادل پکت متوالی)، برای نصب آن روند زیر را ادامه دهید.
- جزء شبکه پروتکل اینترنت (TCP/IP) با پیش فرض نصب شده است و نمی توان آن را حذف نمود.

ایجاد يك اتصال مستقیم

اتصالات مستقیم به دو رایانه امکان می دهد تا با استفاده از يك کابل سریال، يك کابل موازی مستقیم، يك مودم یا يك دستگاه ISDN به یکدیگر متصل شوند. اتصالات مستقیم وقتی مفید هستند که يك رایانه قسمتی از يك شبکه است و رایانه دیگر نیست. این اتصال به رایانه ای که به شبکه متصل نیست امکان می دهد تا از طریق رایانه ای که به شبکه متصل است به منابع دسترسی پیدا کند.

دو نوع اتصالات مستقیم وجود دارد: میزبان و میهمان. يك اتصال مستقیم میزبان به دیگر رایانه ها اجازه می دهد تا به آن متصل شوند. يك اتصال مستقیم میهمان به دیگر رایانه ها متصل می شود. در هر دو مورد، اتصال از طریق استفاده از یکی از انواع دستگاههای که در بالا عنوان شد برقرار می شود. يك اتصال مستقیم میهمان نیاز به نام کاربر و کلمه عبور دارد که با استفاده از اتصال مستقیم میزبان ارزیابی می شود. نامهای کاربری و کلمه های عبور وقتی ایجاد می شوند که شما از روند زیر استفاده می کنید.

۱. بر روی آغاز کلیک کنید و سپس بر روی صفحه کنترل کلیک کنید.
۲. بر روی اتصالات شبکه و اینترنت کلیک کنید.
۳. بر روی اتصالات شبکه کلیک کنید.
۴. در وظایف شبکه بر روی ایجاد اتصال جدید کلیک کنید، و سپس در "سهل آموز اتصال جدید" بر روی بعدی کلیک کنید.
۵. بر روی تنظیم یک اتصال پیشرفته کلیک کنید و سپس بر روی بعدی کلیک کنید.
۶. بر روی اتصال مستقیم به رایانه ای دیگر کلیک کنید، بر روی بعدی کلیک کنید و سپس دستورالعمل های "سهل آموز اتصال جدید" را دنبال کنید.

یادداشتها

- برای ایجاد يك اتصال مستقیم شبکه که به صورت میزبان عمل می کند، باید به عنوان مدیر سیستم وارد شده باشید. در اتصالات مستقیم شبکه نیازی به حق دسترسی سطح مدیریتی نیست.
- اگر اتصال خود را هنگام ایجاد به عنوان میزبان تعریف کرده اید، اتصال به صورت دریافت اتصالات در پوشه "اتصالات شبکه" دیده می شود. اتصالات مستقیم میهمان در زیر مستقیم در پوشه "اتصالات شبکه" دیده می شود.
- با رونوشت کردن آنها در پوشه "اتصالات شبکه" می توانید چندین اتصال مستقیم ایجاد کنید. پس از آن می توانید اتصالات را تغییر نام دهید و تنظیمات اتصال را ویرایش کنید. با انجام این کار، می توانید به آسانی اتصالات مختلف به دستگاههای چندتایی، رایانه های میزبان و مانند آن برقرار کنید.
- اگر هنگام ایجاد اتصال، به رایانه خود به عنوان مدیر وارد شده اید، به شما فهرستی از دستگاههای اتصال نشان داده می شود که از بین آنها می توانید انتخاب کنید و شاکل همه دستگاههای موازی برای رایانه، دستگاههای مادون قرمز که نصب و فعال شده اند و دستگاههای COM می شود. اگر به عنوان مدیر سیستم وارد نشده باشید، فهرست ابزارها شامل دستگاههای موازی برای رایانه، دستگاههای مادون قرمز که نصب و فعال شده اند، و تنها دستگاههای COM می شود که با مودمهای داده سریالی پیکربندی شده اند. اگر لازم است که از يك دستگاه COM برای اتصال جدید استفاده کنید، از مدیر سیستم خود بخواهید تا یکی از دستگاههای COM را در رایانه اتان با استفاده از "گزینه های مودم و تلفن" در "صفحه کنترل" با يك مودم کابل سریالی پیکربندی کند.

۴- آزمودن و رفع عیب مودم

با استفاده از ابزارهای عیب یابی که در "گزینه های مودم و تلفن" در "صفحه کنترل" موجود هستند می توانید تایید کنید که مودمتان درست کار می کند یا خیر. همچنین می توانید مشکلات مودم خود را رفع عیب کنید.

وظایفی که در زیر فهرست شده اند را مرور کنید و بر روی گزینه ای که می خواهید کلیک کنید:

آزمایش کردن مودم

اگر مودم شما درست کار نمی کند، می توانید آن را آزمایش کنید تا مطمئن شوید که درست متصل شده است.

بایستی به عنوان مدیر سیستم یا يك عضو گروه مدیریت وارد شده باشید تا بتوانید این کار را تکمیل کنید.

۱. بر روی آغاز کلیک کنید و سپس بر روی صفحه کنترل کلیک کنید.
۲. بر روی چاپگرها و سخت افزارهای دیگر کلیک کنید و سپس بر روی گزینه های تلفن و مودم کلیک کنید. اگر از شما اطلاعات مکان خواسته شد، اطلاعات شماره گیری برای مکان را تعیین کنید، و سپس بر روی موافق کلیک کنید.
۳. بر روی بند مودم ها کلیک کنید، و سپس بر روی مودمی که می خواهید آن را آزمایش کنید کلیک کنید و سپس بر روی ویژگیها کلیک کنید.
۴. بر روی بند امکانات عیب یابی کلیک کنید و سپس بر روی جستار مودم کلیک کنید.

یادداشتها

- برای یافتن آخرین اطلاعات در مورد مودم خود به اسنادی که به همراه مودم به شما داده شده است مراجعه کنید یا از وب سایت سازنده آن بازدید کنید یا مستقیماً با سازنده تماس بگیرید.

رفع عیب مودم

جدول زیر حاوی برخی مشکلات عمومی مودمها است. برای یافتن راه حلی که به شما کمک می کند جدول زیر را جستجو کنید.

مشکل	علت	راه حل
امکانات عیب یابی مودم نشان می دهد که مودم خارجی سریال فرامین را دریافت نمی کند.	کابل متصل شده از مودم به رایانه ممکن است معیوب باشد.	مودم را از طریق يك کابل جدید متصل کنید.
کابل مودم کار می کند اما مودم همچنان فرامین را دریافت نمی کند.	ممکن است مودم درست نصب نشده باشد.	مودم را مجدداً بر طبق دفترچه های همراه آن نصب کنید.
مودم درست نصب شده است اما پاسخ نمی دهد.	نوع مودم در حین نصب درست تعیین نشده است یا يك پرونده نصب کهنه (.inf) برای نصب مودم مورد استفاده قرار گرفته است.	مودم را با استفاده از نوع درخت مجدد نصب کنید یا از يك جایگزین سازگار با آن استفاده کنید. برای دریافت آخرین پرونده های نصب با سازنده مودم ارتباط داشته باشید.
بر طبق امکانات عیب یابی مودم، مودم کار می کند اما هنوز نمی توانید ارتباط برقرار کنید.	مودم به خط تلفن درست متصل نشده است یا خط تلفن مشکلی دارد.	اتصال به خط تلفن را چک کنید. اگر مودم درست نصب شده است از يك متخصص تلفن بخواهید تا خط تلفن را چک کند.
نمی توانید به يك رایانه دیگر یا به يك خدمات دهنده آنلاین متصل شوید	دو مودم اطلاعات را به يك طریق تبادل نمی کنند. هر دو مودم باید اطلاعات را دقیقاً یکسان تبادل کنند تا بتوانند بطور موفق به یکدیگر متصل شوند.	تنظیمات سخت افزاری را در هر دو رایانه کنترل کنید. تنظیمات عمومی بیتهای داده هشت تایی، بدون زوجیت و يك بیت توقف است. اگر به يك رويس دهنده آنلاین متصل می شوید برای اطلاع از تنظیمات درست اتصال به اسناد ارائه شده از طرف سرويس دهنده خود مراجعه کنید.

- اگر همچنان نمی توانید مشکل مودم را رفع کنید، به دفترچه های آن مراجعه کنید، از وب سایت سازنده دیدن کنید یا مستقیما با سازنده تماس بگیرید.